



Publié par le Ministère des Affaires Etrangères du Japon
Kasumigaseki 2-2-1, Chiyoda-ku, Tokyo 100-8919, Japon

<http://www.mofa.go.jp/>
(Site internet du Ministère des Affaires étrangères)
<http://www.web-japan.org/>
(Web Japan: site de présentation sur le Japon)



ハロー！ジャパン Bonjour du Japon





Sommaire

- P. 02 Famille impériale, Drapeau national et Hymne national
- P. 03 Nature et Géographie
- P. 05 La vie en ville
- P. 07 Logement, Alimentation, Habillement
- P. 09 Ecole
- P. 11 La langue japonaise
- P. 13 Evénements saisonniers
- P. 15 Culture
- P. 17 Sports
- P. 19 Histoire
- P. 21 Gouvernement et Relations internationales
- P. 23 Economie, Industrie et Technologie
- P. 25 Protection de l'environnement



SAKURA
(14 ans)



YUTA
(11 ans)



SAKURA

YUTA

Famille impériale, Drapeau national et Hymne national

En vertu de la Constitution japonaise, l'Empereur est le symbole de la nation et de l'unité du peuple. Le drapeau national est appelé *Hinomaru*, et l'hymne national *Kimigayo*.

La famille impériale

L'Empereur Akihito a accédé au trône en 1989 et il est le 125ème à porter ce titre. Les membres de la famille impériale participent à de nombreux événements et célébrations au palais impérial et dans tout le pays, soutiennent les habitants des régions sinistrées en cas de désastre naturel, et œuvrent à la promotion de l'amitié internationale. Ils sont également très impliqués dans le domaine des sciences et la préservation des traditions culturelles japonaises.



Drapeau national

Le cercle rouge du drapeau japonais symbolise le soleil et est appelé *Hinomaru*, ce qui signifie "disque solaire".

君が代
Kimi Ga Yo
吉松守作
Trad. art. Hisanori Hayashi



Hymne national

La musique de l'hymne national du Japon, *Kimigayo*, a été composée à la fin du XIXe siècle mais les paroles proviennent d'un *waka*, un poème très ancien. Il exprime le souhait que le pays continue de prospérer durant de nombreux siècles, jusqu'à ce que les plus petits cailloux se transforment en roches couvertes de mousse.



SAKURA YUTA

Nature et Géographie

Le Japon est un long chapelet d'îles allongé du nord au sud. Y coexistent divers climats, allant du subarctique dans le nord au tempéré, voire au subtropical dans le sud. Cette particularité permet d'admirer des paysages exceptionnels au fil des quatre saisons.



Fleuve Shinano

Le plus long fleuve du Japon (367 km)
Caractérisés par un courant rapide, la plupart des fleuves japonais servent à la production de courant hydroélectrique et au transport fluvial. Le fleuve Shinano traverse des paysages spectaculaires et il est très populaire par les activités de loisirs comme le canotage et la pêche.



Lac Biwa

Le plus grand lac du Japon (670 km²)
Le Japon compte un grand nombre de lacs de toutes formes et dimensions. S'il en est le plus grand, le lac Biwa offre aussi de magnifiques paysages et il est idéal pour s'adonner au canotage ou au jet-ski.

Mer de Chine orientale

Okinawa

Surface totale : 378,000 km²
Population : 128 millions
Distance nord-sud : 3,000 km
Distance est-ouest : 3,000 km
Longueur du littoral : 34,000 km
Près des trois quarts du Japon sont recouverts de forêts. La plupart des habitants vivent dans les plaines situées dans les estuaires ou au cœur des montagnes, ce qui explique la forte concentration urbaine. Les variations de température sont modérées et progressives. L'été débute par une période pluvieuse de six semaines, tandis que durant l'hiver, la neige tombe en abondance dans de nombreuses régions.

Mer du Japon

Océan Pacifique



Minami-tori-shima



Tokyo

Honshu

Shikoku

Kyushu

Hokkaido



Zones humides de Kushiro

Les plus vastes zones humides du Japon (18,300 ha)
Les zones humides du Japon accueillent de nombreuses espèces rares et protégées de la faune et de la flore. Kushiro est célèbre par la clarté de ses rivières que l'on peut explorer en canoë.



Mont Fuji

Le plus haut sommet du Japon (3,776 m)
Le Japon compte de nombreux volcans dont le Mont Fuji, un volcan actif dont la dernière éruption remonte à 300 ans. Nombreux sont ceux qui escaladent ce cône parfait pour y admirer le premier lever du soleil le Jour de l'An.



SAKURA YUTA

La vie en ville

Le Japon compte de nombreuses grandes villes. Dans douze d'entre elles, la population dépasse même un million d'habitants. La vie en ville est très pratique grâce aux transports en commun bien organisés. On y trouve également les bureaux des administrations, des espaces culturels et nombre de rues commerçantes.

Les villes du Japon se sont essentiellement développées pendant la période de croissance économique rapide qui a suivi la Seconde Guerre mondiale, les banlieues résidentielles accueillant celles et ceux venus travailler dans les centres-villes. L'exode rural se poursuit, mais une tendance inverse est apparue récemment : grâce aux facilités offertes par la voiture, un nombre croissant de retraités retourne vivre à la campagne.



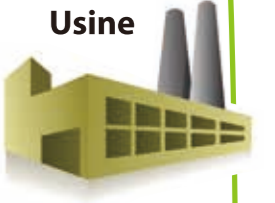
Gratte-ciel

Les villes très peuplées comme Tokyo comptent de nombreux gratte-ciel. Ils regroupent des bureaux, des grands magasins, des hôtels, voire parfois des appartements.

Ma ville

Elle a une grande gare mais est aussi accessible par métro et par bus. Pour vivre, rien de plus pratique car on trouve tout ce qui est nécessaire dans la galerie marchande proche de la gare. Lorsque nous ne prenons pas la voiture pour partir en week-end en famille, j'aime beaucoup m'y promener.

Usine



Hôpital



Bureau de poste



Gare ferroviaire

Abords de gare

Autour de la plupart des gares ferroviaires se trouvent des immeubles occupés par des boutiques, restaurants et espaces de loisirs, tels que des cinémas.



Heures de pointe

De nombreuses lignes de trains sillonnent les grandes villes et leurs wagons sont bondés aux heures d'affluence, lorsque tout le monde se rend au travail ou à l'école.

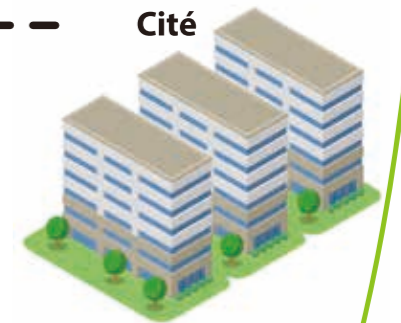


Magasins de proximité

Ces commerces ouverts 24 heures sur 24 vendent de la nourriture et toutes sortes d'objets du quotidien. Vous pouvez même y payer vos factures ou retirer de l'argent grâce aux distributeurs automatiques qui y sont installés.



Cité



Château

Maison familiale



Takuhaibin

Le terme *Takuhaibin* désigne le réseau national de livraison à domicile, unique au Japon. Très efficaces, ces entreprises assurent la livraison des objets habituellement le jour suivant.



Koban

Le *Koban* est un mini-poste de police dont le rôle est d'assurer la sécurité du quartier. Si un jour vous vous perdez, n'hésitez pas à vous rendre à un *Koban* où l'on vous indiquera votre chemin.



Parc



Immeuble d'appartements

Caserne de pompiers



Ecoles

Dans les villes, la plupart des enfants se rendent à l'école primaire à pied. Les établissements scolaires servent aussi de centres d'évacuation, en cas de séisme par exemple.



Restaurant familial





Logement, Alimentation, Habillement

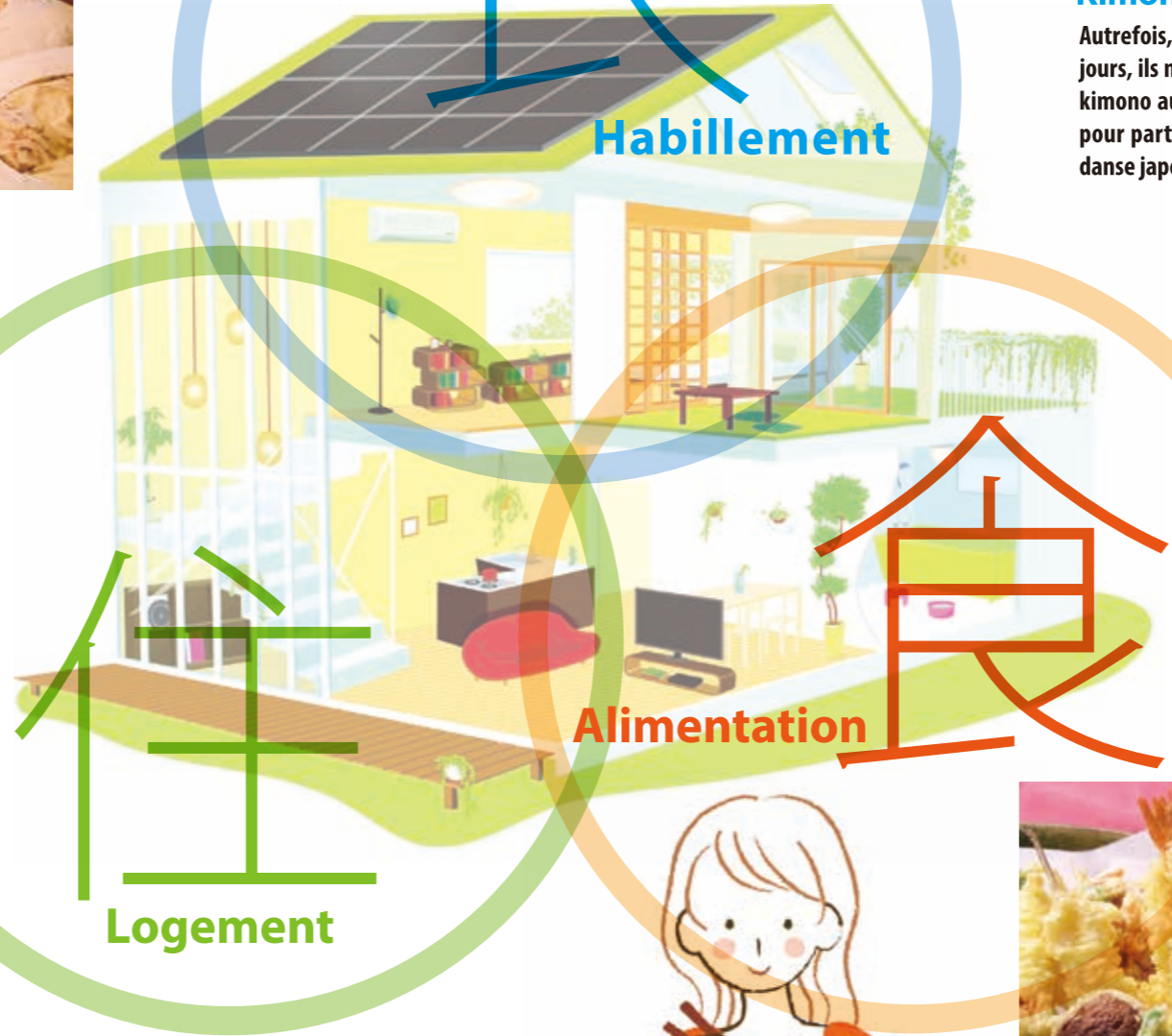
Le mode de vie actuel au Japon est un mélange de coutumes traditionnelles et de pratiques occidentales modernes. Cela se vérifie notamment dans les domaines de l'alimentation, du logement et de l'habillement.



On enlève ses chaussures avant d'entrer.



Coin pour l'étude



Kimono

Autrefois, les Japonais portaient principalement des kimonos. De nos jours, ils mettent au quotidien des habits occidentaux et réservent le kimono aux festivals et grandes occasions. Le kimono se porte aussi pour participer à des activités culturelles traditionnelles comme la danse japonaise, l'arrangement floral ou la cérémonie du thé.



Repas japonais

Le repas familial typique (photo en bas à droite) se compose de trois plats : bol de riz, soupe miso et accompagnement. Les *sushi* (en haut) et les *tempura* (en bas à gauche) sont populaires parmi toutes les générations. Les boulettes de riz *onigiri* (illustration à droite) sont très appréciées comme en-cas.



Au Japon, on mange en tenant son bol d'une main et ses baguettes de l'autre.



YUTA

Ecole

Je vais à l'école primaire. Au Japon, nous commençons notre scolarité à six ans et l'école primaire dure six ans. En plus des leçons, de nombreuses activités éducatives sont aussi proposées.

Repas scolaires

Le déjeuner est fourni par l'établissement scolaire et les enfants mangent tous ensemble. Différent chaque jour, le menu est toujours sain et équilibré. Les élèves assurent le service et débarrassent les tables à tour de rôle.



Journée des sports

Lors de la journée des sports, les parents viennent encourager leurs enfants qui participent à des épreuves sportives. A cette occasion, les élèves présentent aussi des danses et des pièces de théâtre qu'ils ont eux-mêmes créées.



Visites d'entreprises

Des visites sont organisées dans les entreprises des environs pour que les écoliers découvrent les mécanismes de la société. Quoi de plus captivant que d'assister à la fabrication de bonbons ou de voitures et ainsi découvrir des choses qui ne s'apprennent pas en classe ?

Selon la loi, l'éducation est obligatoire pendant neuf ans, à savoir six années d'école primaire et trois de collège. Ensuite, un examen d'entrée permet d'accéder au lycée et à l'université ou à un établissement d'enseignement professionnel. Actuellement, près de la moitié des jeunes Japonais poursuivent leurs études à l'université.



Excursions scolaires

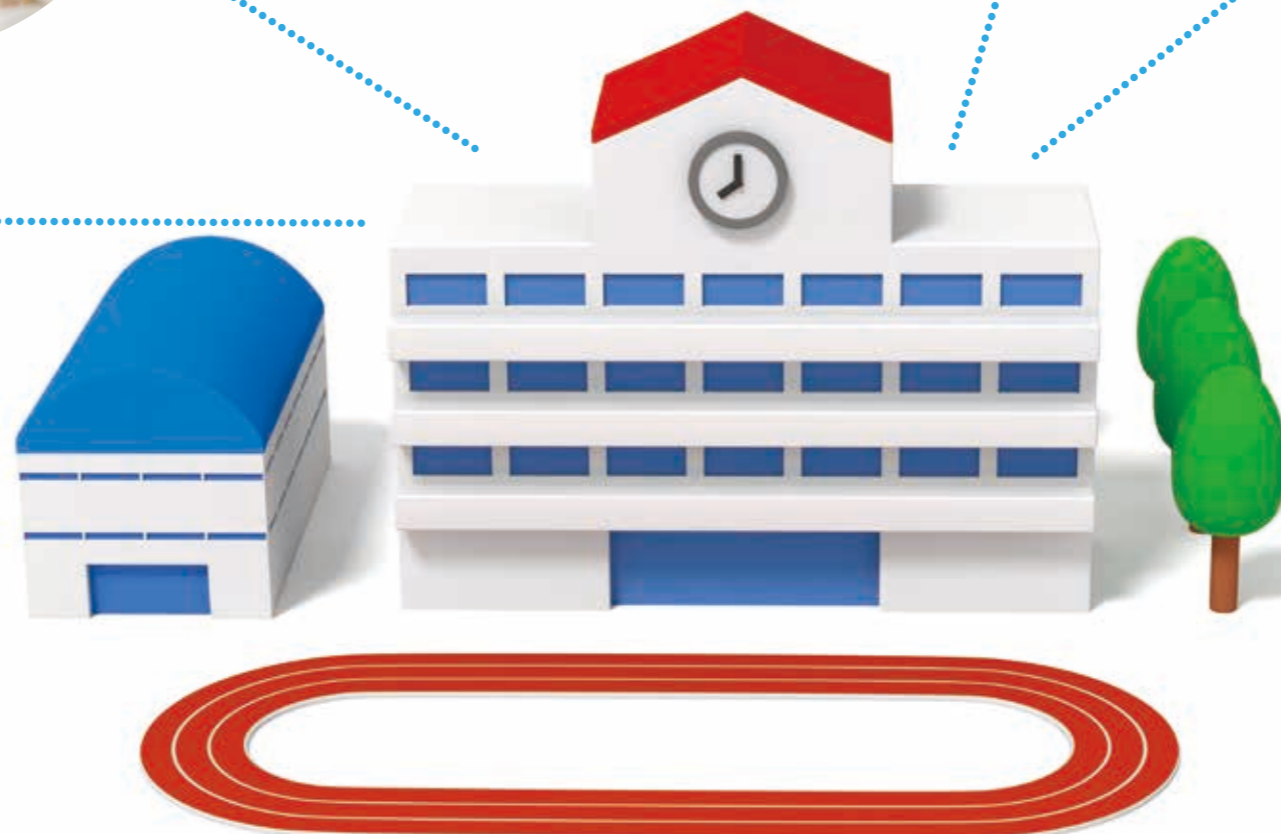
En automne et au printemps, lorsque le temps est le plus agréable, les écoliers effectuent des sorties d'un jour pour se familiariser avec la nature ou visiter des lieux historiques. Chacun apporte alors son bento, c'est-à-dire le pique-nique préparé à la maison.

A l'école primaire et au collège, l'année scolaire commence en avril et s'achève au mois de mars suivant. Elle comporte trois périodes de congés : en été, en hiver et au printemps. La cérémonie d'admission a lieu en avril et celle de remise des diplômes en mars.



Leçons

Chaque classe compte entre 30 à 40 élèves. Outre le japonais, les mathématiques, les sciences et l'instruction civique, il y a également des leçons de musique, d'arts plastiques, ainsi que de gymnastique, d'anglais et d'économie domestique. Des devoirs et des tests réguliers visent à améliorer les capacités des écoliers.

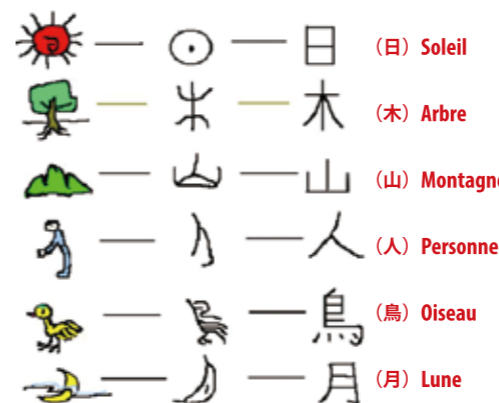




YUTA

La langue japonaise

Trois types de caractères sont utilisés pour écrire le japonais : les *kanji*, les *hiragana* et les *katakana*. Les idéogrammes *kanji* ont été importés de Chine au Ve siècle et, par la suite, les Japonais ont transformé certains de ces idéogrammes pour obtenir les *hiragana* et les *katakana*.



Kanji

Les premiers *kanji* ont vu le jour autrefois sous forme de petits dessins figuratifs représentant des choses et concepts simples, mais la plupart des *kanji* actuels sont beaucoup plus élaborés. Pour pouvoir lire le japonais moderne, il vous faudra mémoriser les quelque 2000 *kanji* usuels.



やま = Hiragana
ヤマ = Katakana
YAMA = Lecture occidentale

Tableau des caractères Hiragana et Katakana

Les sons du japonais parlé peuvent s'écrire au moyen de 46 caractères, plus certains signes qui en modifient légèrement la prononciation (modifiant par exemple 'ka' en 'ga'). Chaque caractère *hiragana* ou *katakana* retranscrit une syllabe, habituellement une voyelle ou l'association d'une consonne et d'une voyelle.

あ ア a	か カ ka	さ サ sa	た タ ta	な ナ na	は ハ ha	ま マ ma	や ヤ ya	ら ラ ra	わ ワ wa	が ガ ga	ざ ザ za	だ ダ da	ば バ ba	ぱ パ pa	
い イ i	き キ ki	し シ shi	ち チ chi	に ニ ni	ひ ヒ hi	み ミ mi		り リ ri		ぎ ギ gi	じ ジ ji	ぢ ヂ ji	び ビ bi	ぴ ピ pi	
う ウ u	く ク ku	す ス su	つ ツ tsu	ぬ ヌ nu	ふ フ fu	む ム mu	ゆ ユ yu	る ル ru		ぐ グ gu	ず ズ zu	づ ヅ zu	ぶ ブ bu	ぷ プ pu	
え エ e	け ケ ke	せ セ se	て テ te	ね ネ ne	へ ヘ he	め メ me		れ レ re		げ ゲ ge	ぜ ゼ ze	で デ de	べ ベ be	ぺ ペ pe	
お オ o	こ コ ko	そ ソ so	と ト to	の ノ no	ほ ホ ho	も モ mo	よ ヨ yo	ろ ロ ro	を ヲ wo	ん ン n	ご ゴ go	ぞ ゾ zo	ど ド do	ぼ ボ bo	ぽ ポ po
きゃ キャ kya	しゃ シャ sha	ちゃ チャ cha	にゃ ニャ nya	ひゃ ヒャ hya	みゃ ミャ mya	りゃ リャ rya	ぎゃ ギャ gya	じゃ ジャ ja	びゃ ビャ bya	ぴゃ ピャ pya					
きゅ キュ kyu	しゅ シュ shu	ちゅ チュ chu	にゅ ニュ nyu	ひゅ ヒュ hyu	みゅ ミュ myu	りゅ リュ ryu	ぎゅ ギュ gyu	じゅ ジュ ju	びゅ ビュ byu	ぴゅ ピュ pyu					
きょ キョ kyo	しよ シヨ sho	ちよ チヨ cho	にょ ニョ nyo	ひょ ヒョ hyo	みょ ミョ myo	りょ リョ ryo	ぎょ ギョ gyo	じょ ジョ jo	びょ ビョ byo	ぴょ ピョ pyo					

あ = Hiragana
ア = Katakana
a = Lecture occidentale



Sakura

Sakura signifie cerisier et sa fleur est la préférée des Japonais. Le mot *sakura* s'écrit 「桜」 en *kanji*, 「さくら」 en *hiragana* et 「サクラ」 en *katakana*. Le japonais peut s'écrire de gauche à droite ou de haut en bas.



Tokio (とうきょう / TOKYO)

A Tokyo, les noms des gares et stations de métro sont écrits en *kanji*, en *hiragana* et en alphabet latin pour que tout le monde puisse les lire.

Noms de personnes et de lieux étrangers

Les *katakana* sont utilisés pour transposer en japonais les termes importés des langues étrangères, ainsi que pour les noms de personnes et de lieux d'autres pays.



ニューヨーク
New York

シェークスピア
Shakespeare

クレオパトラ
Cléopâtre

タージ・マハル
Taj Mahal

チョコレート
Chocolat



こんにちは
bonjour



ありがとう
merci





Evénements saisonniers

Le Japon a quatre saisons bien marquées durant lesquelles sont célébrées d'anciennes coutumes et traditions. Toute la famille prend part à ces réjouissances.



Fête des enfants

Le 5 mai, les familles décorent leur jardin de *koinobori*, des grands poissons en tissu qui flottent au vent. Ils représentent la carpe, un poisson vigoureux qui remonte le courant, et symbolisent le souhait des parents que leurs petits garçons grandissent en pleine forme.



Hina Matsuri (Fête des poupées)

Cette fête qui a lieu le 3 mars a pour but de prier pour la bonne santé des petites filles. Les familles décorent leur maison de poupées vêtues d'habits somptueux comme ceux des nobles d'autrefois.



Setsubun (Fête du lancer de haricots)

Destinée à chasser les mauvais esprits, cette pratique ancienne se déroule le 3 février et marque le passage au printemps dans le calendrier traditionnel. Un membre de la famille porte un masque rouge évoquant un *oni* (démon), tandis que les autres lui jettent des haricots de soja pour le chasser du foyer et y faire entrer le bonheur.

Shogatsu (Nouvel an)

La plupart des entreprises et des commerces sont fermés jusqu'au 3 janvier. Les familles se retrouvent autour de plats préparés spécialement pour l'occasion et accueillent la nouvelle année en priant pour la santé et le bonheur de chacun au cours de célébrations traditionnelles.



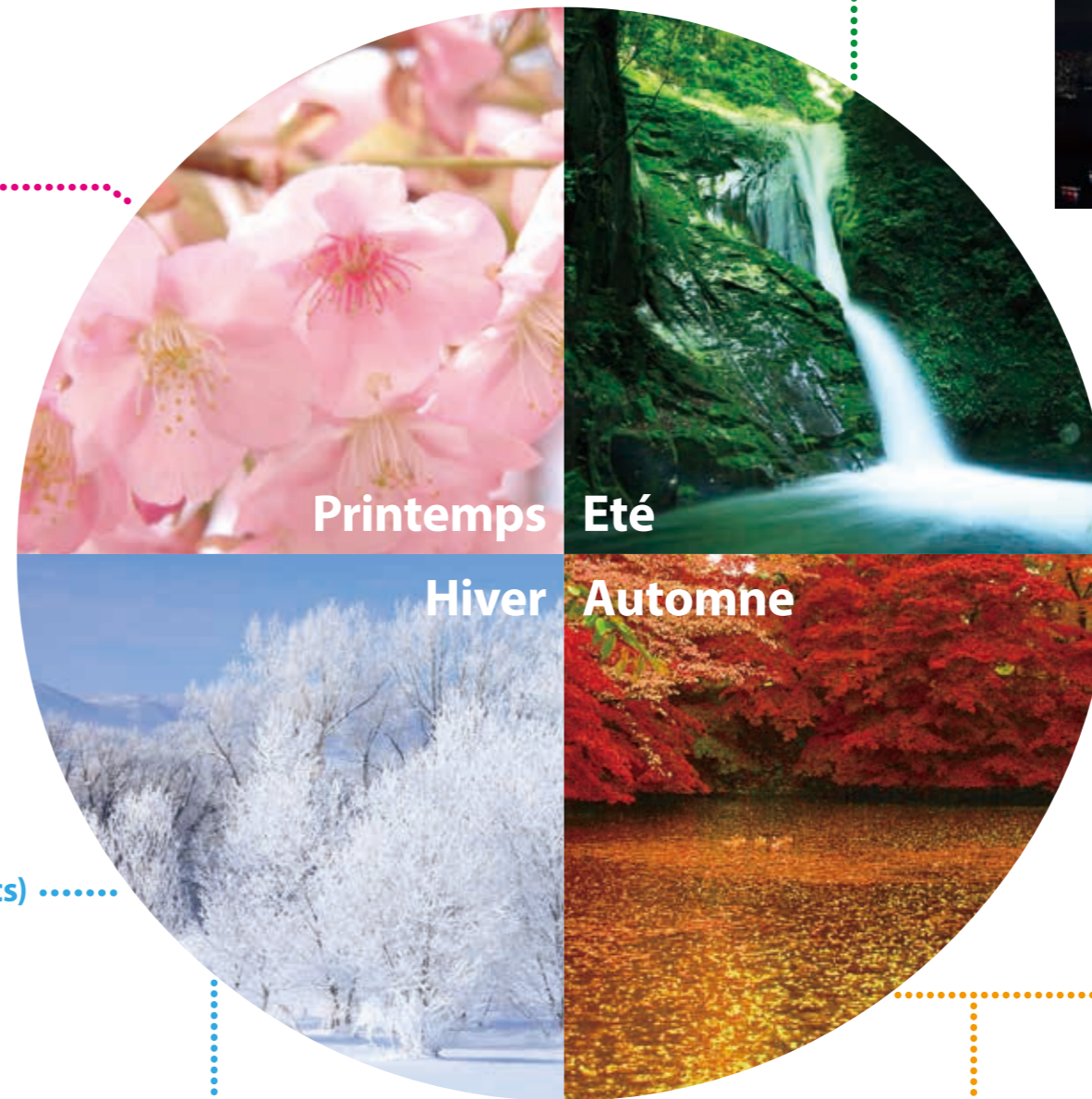
Tanabata (Fête des étoiles)

Le 7 juillet, chacun écrit ses souhaits sur de longues bandes de papier coloré, accrochées ensuite à des mâts de bambou qui décorent les rues à cette occasion. Dans certaines régions, Tanabata a lieu un mois plus tard.



Feux d'artifice

Le Japon est célèbre pour ses immenses feux d'artifice organisés l'été, le plus souvent sur les berges des rivières ou les plages. Les plus grands durent plus d'une heure, embrasant le ciel de quelques cinq mille fleurs multicolores.



Tsukimi (Contemplation de la lune)

La pleine lune est particulièrement belle en automne et l'on organise alors des fêtes pour la contempler. Les maisons sont décorées de plantes de saison appelées *susuki* (herbes des pampas) et l'on déguste des gâteaux de riz ronds et blancs évoquant la pleine lune.



Festivals d'automne

L'automne est la saison des moissons et des festivals sont alors organisés pour remercier les dieux des rizières. Les participants défilent dans leur quartier en portant des sanctuaires appelés *mikoshi* qui sont censés abriter les dieux locaux.

Culture

La culture japonaise est incroyablement variée : elle allie des aspects traditionnels, comme le *kabuki* et la cérémonie du thé, à des aspects résolument modernes, comme les jeux vidéo et les *anime*. Grâce à cette culture unique, le monde entier a les yeux rivés sur le Japon.



YUTA

Kawaii

Voilà un terme connu de tous et qui résume bien la culture japonaise d'aujourd'hui. Les jeunes du monde entier suivent désormais les tendances *kawaii*, c'est-à-dire mignonnes, en direct du Japon.

Anime (dessins animés)

Rire, suspense... Regarder un *anime* nous fait vivre tant d'émotions ! Mais saviez-vous que le scénario de la plupart des *anime* est en fait basé sur des mangas et jeux vidéo japonais ? Les dessins animés créés au Japon ont tellement de succès qu'on peut désormais les voir au cinéma ou à la télévision partout dans le monde.



Jeux vidéo

Les jeux vidéo nous emmènent dans des mondes passionnants, que l'on y joue seul, avec des amis ou en famille. Les jeux et consoles sont en majorité inventés au Japon et quand de nouveaux produits sont lancés, les amateurs du monde entier sont en effervescence.

Personnages populaires

Les enfants japonais – et même les adultes ! - adorent les animaux et personnages mignons qui apparaissent dans les mangas et *anime*, à tel point qu'on les retrouve partout, aussi bien sur les t-shirts que sur l'emballage des bonbons.



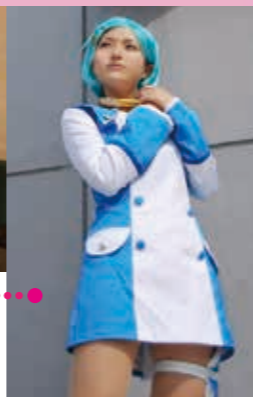
© 1976, 2013 SANRIO CO., LTD.

Karaoke

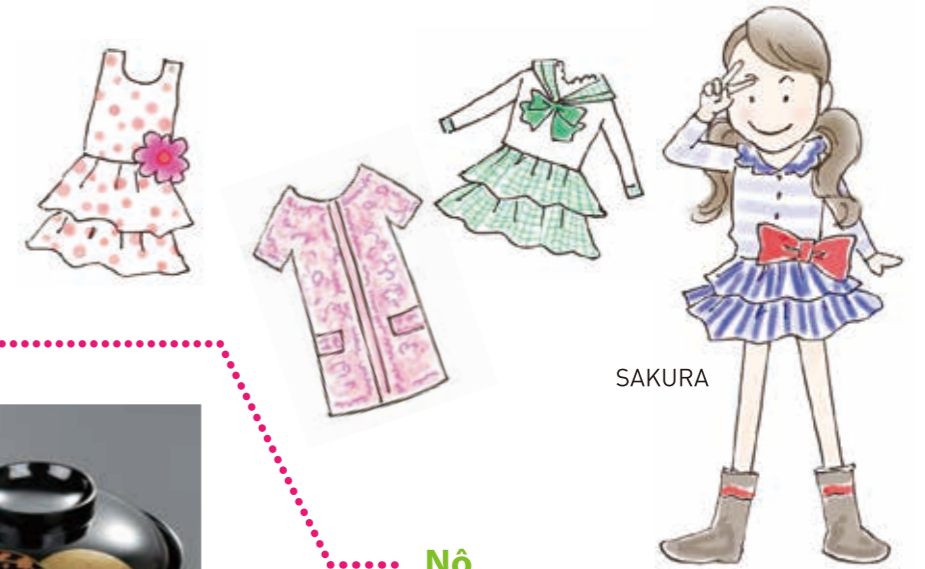
Grâce à un appareil karaoke fournissant l'accompagnement musical, vous pouvez devenir une pop star et chanter avec votre famille ou vos amis.

Cosplay

« Cosplay » est un mot-valise composé des termes anglais « costume » et « play ». Les mordus d' *anime* fabriquent ces costumes étonnants pour ressembler à leurs personnages préférés lors de festivals dédiés à ces loisirs.



© Shigemitsu Miyamoto



SAKURA

Nô

Le nô est l'une des plus anciennes formes théâtrales du Japon. Accompagnés par des musiciens et un chœur, les acteurs évoluent masqués et selon une gestuelle extrêmement codifiée.

Laque

Les laques japonaises étaient autrefois si réputées qu'elles étaient communément désignées sous le nom de « *Japan* » à l'étranger. La vaisselle de laque peut être utilisée au quotidien, mais la laque sert aussi à fabriquer de précieuses œuvres d'art.

Architecture en bois

Traditionnellement, les bâtiments japonais étaient fabriqués en bois grâce à des techniques de charpenterie uniques. Les structures anciennes en bois sont soigneusement préservées : un temple japonais est même le plus ancien édifice en bois du monde.

Ikebana (Arrangement floral)

Vieux de plus de 400 ans, l'art de l'ikebana consiste à arranger de manière harmonieuse des fleurs de saison. C'est aussi une véritable philosophie qui repose sur l'excellence technique et l'amour de la nature.

Sumo

Les Japonais adorent regarder toutes sortes de sports mais le sumo, une forme de lutte traditionnelle, occupe une place spéciale dans leur cœur. Les lutteurs les plus célèbres comptent de nombreux fans qui viennent les encourager lors des tournois.

Ukiyo-e (Estampes dites « images du monde flottant »)

Des artisans japonais ont développé ce type unique de gravure sur bois au XVIIIe siècle. Découvertes par les artistes occidentaux au XIXe siècle, les estampes *ukiyo-e* ont fortement influencé l'impressionnisme français.





YUTA

Sports

Nous pratiquons toutes sortes de sports au Japon. Moi, j'adore le foot et ma sœur apprend le patinage artistique. Mon grand-père aussi fait du sport : c'est un passionné d'arts martiaux traditionnels japonais.



Sumo

Le sumo est une technique de lutte vieille de plus de 1000 ans. Les lutteurs portent une ceinture de tissu appelée *mawashi* et leurs cheveux sont coiffés en chignon traditionnel.



Judo

Devenu sport olympique, le judo est le *budo* (art martial) le plus connu à travers le monde. Comme les autres *budo* traditionnels, le judo enseigne le respect de l'autre et vise à fortifier l'esprit.



Planche à roulettes



Pêche



Baseball



Patinage



Surf



Volleyball



Football



Golf



Marathon



Kyudo

Le tir à l'arc *kyudo* fait également partie des arts martiaux traditionnels du Japon. Le *kyudo* nécessite une grande concentration et est réputé pour développer la force morale. Lors de certains concours, les archers visent leur cible, montés sur un cheval au galop.



Kendo

Le kendo a vu le jour chez les samourais comme forme d'entraînement et de pratique du combat à l'épée. Même si l'on utilise des sabres spéciaux en bambou, il ne faut pas oublier de mettre son armure de protection.



Karaté

Le karaté est né il y a longtemps dans la région d'Okinawa, la préfecture la plus au sud du Japon. Les combattants effectuent des suites de mouvements appelées *kata* alternant coups de poing et de pied.



SAKURA

Histoire

L'histoire du Japon peut se diviser en six périodes principales, chacune ayant été marquée par une culture très différente.



Autrefois, les habitants de l'archipel japonais vivaient de la chasse. Plus tard, ils ont mis au point des techniques de culture du riz et se sont sédentarisés. Les groupes de villages ont donné naissance à de petits Etats qui, peu à peu, ont fusionné en un seul et même pays.



De la chasse à la riziculture

Jusqu'à la fin du VIe siècle



A partir de la fin du XIIe siècle, le Japon féodal a été gouverné par des seigneurs de guerre appelés shoguns. A la fin du XVe siècle, les clans guerriers se sont livrés bataille pour étendre leur territoire et le pays a connu une longue période de luttes et de troubles.



Essor des samourais – Période des Etats belligérants

Du XIIIe siècle à la fin du XVIe siècle

Etat centralisé – Culture aristocratique

Du VIIe siècle à la fin du XIIe siècle



Un système de gouvernement centré sur l'Empereur a été officiellement établi. Kyoto, la nouvelle capitale, est devenue une grande ville où une culture aristocratique s'est épanouie sous l'influence de la cour.



Sous la pression de l'Europe et des Etats-Unis, le Japon a mis fin à son isolement et s'est remis à commercer avec les autres pays. Le règne des shoguns a alors pris fin. Le Japon a intégré en partie les institutions et la culture des pays occidentaux, édifiant ainsi un Etat moderne. Cette période a été marquée par les deux Guerres mondiales.



Fin de l'isolement – Le Japon devient une nation moderne

De la seconde moitié du XIXe siècle à la première moitié du XXe siècle

Instauration de la paix – Prospérité de la classe marchande

Du XVIIe siècle à la première moitié du XIXe siècle



Après la Seconde Guerre mondiale, le Japon a adopté une nouvelle constitution démocratique. Il a réalisé une remarquable croissance économique grâce à son secteur industriel, en particulier les industries lourdes, devenant ainsi une nation florissante. Il a également établi des partenariats de coopération avec de nombreux pays.



Quand la paix a finalement été rétablie, le shogun a déplacé le gouvernement à Edo (ancien nom de Tokyo) et près de 300 années de stabilité ont suivi, apportant prospérité aux marchands et aux citoyens. A cette époque, le Japon a adopté une politique isolationniste.

De l'après-guerre à aujourd'hui

Depuis la seconde moitié du XXe siècle





SAKURA

Gouvernement

La Constitution du Japon repose sur le principe de séparation des pouvoirs. Les trois branches du gouvernement - le législatif, le judiciaire et l'exécutif - sont indépendantes et s'équilibrent mutuellement pour garantir que les droits et libertés des citoyens soient respectés et éviter tout abus du pouvoir politique.

Relations internationales



Le Japon joue un rôle actif aux Nations unies en contribuant à assurer la paix et la stabilité au sein de la communauté internationale. Par ailleurs, le Japon a tissé des liens avec de nombreux pays au moyen de traités bilatéraux, mais aussi en tant que membre du G8, du G20 et d'autres programmes de coopération régionale.



Environnement et Changement climatique Le Japon fait tout son possible pour inciter les autres pays à accepter des règlements limitant les émissions de gaz à effet de serre, une des causes du réchauffement planétaire. Adopté en 1997, le Protocole de Kyoto a marqué un grand pas dans cette direction.



Coopération à la paix internationale et lutte contre le terrorisme Le Japon prend part à la consolidation de la paix et à la résolution des conflits dans le monde en envoyant ses personnels et en fournissant des matériels lors des opérations de maintien de la paix des Nations Unies. Il participe également de manière active à la lutte contre le terrorisme.



Aide Publique au Développement et Aide d'urgence L'aide du Japon aux pays en développement vise à répondre au mieux aux besoins des pays concernés. Elle comprend des prêts, des dons et des transferts de technologies. L'expérience acquise par le Japon face à ses propres catastrophes naturelles est très utile pour aider les pays confrontés à des situations d'urgence.



Echanges culturels Des programmes d'échanges culturels ont été mis en place pour présenter la société et la culture japonaises aux personnes du monde entier, et ainsi favoriser la compréhension mutuelle et l'établissement de bonnes relations avec les autres pays.

Pouvoir législatif

Diète nationale

La Diète, nom du parlement japonais, est l'organisme chargé de voter les lois. La Diète est composée de la Chambre des Représentants et de la Chambre des Conseillers dont les membres sont élus par les citoyens japonais et ont pour mission de débattre des projets de loi.



Elections

Pouvoir exécutif



Cabinet

Le Cabinet désigne le gouvernement qui exécute les décisions de la Diète. Il est composé du Premier ministre et des membres du Conseil des ministres, chargés des divers ministères gouvernementaux.

Consultation nationale

Citoyens



Opinion publique

Pouvoir judiciaire



Tribunaux

Le rôle des tribunaux est de protéger les droits des citoyens et de préserver la paix dans la société. Ils résolvent les litiges selon les lois et la constitution et ils établissent la culpabilité ou l'innocence des accusés lors des procès.





SAKURA

YUTA

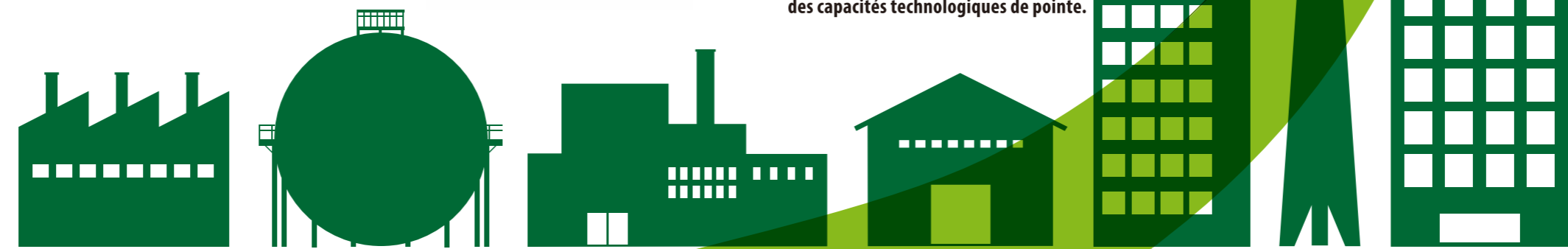
Economie, Industrie et Technologie

Le Japon est l'un des principaux pays développés, connu pour ses remarquables avancées technologiques. Vous découvrirez dans ce chapitre les technologies qui font la fierté du Japon.



Puissance économique du Japon

Doté d'une industrie performante mais dépourvu de ressources naturelles, le Japon importe des matières premières et exporte des produits finis. Ses principaux secteurs industriels sont l'automobile, la mécanique de précision, les ordinateurs et l'électroménager. L'économie japonaise est mue par l'innovation et des capacités technologiques de pointe.



Superordinateur

Le superordinateur japonais « Kei » est l'un des plus puissants au monde, capable d'effectuer 10 quadrillions (10¹⁶) d'opérations par seconde (« Kei » est un terme japonais signifiant 10¹⁶). Il sert principalement à effectuer des calculs dans les domaines de l'énergie, la recherche médicale et la prévision des catastrophes naturelles.



Shinkansen

Les trains à grande vitesse japonais *Shinkansen* sont de véritables bolides qui peuvent dépasser les 200 km/h. Le plus rapide est le *Hayabusa* qui atteint 320 km/h lorsqu'il traverse la région du Tohoku. En plus d'être rapides, ces trains sont très sûrs, ponctuels et confortables.



Voitures sûres

Déjà réputées pour leur fiabilité, les voitures japonaises seront à l'avenir encore plus sûres. De nouvelles technologies sont en effet mises au point afin de proposer aux conducteurs des systèmes d'assistance et de protection, capables de contrôler le moteur et les freins pour éviter les accidents et réduire les dégâts.



Robots thérapeutiques

Le Japon est à l'avant-garde dans les technologies liées aux robots humanoïdes. Ceux-ci sont très demandés dans les usines et sur les chantiers de construction, et l'on espère qu'un jour, ils seront assez performants pour rendre service aux personnes âgées dans leur vie de tous les jours.



Appareils photo numériques compacts

Toujours plus petits et légers, les appareils photo numériques japonais deviennent encore plus intelligents et faciles d'emploi. Grâce aux progrès technologiques, même les débutants peuvent prendre d'excellentes photos.

Agriculture et pêche



Le riz est la principale production agricole du Japon, suivi par les fruits et légumes, la viande et les produits laitiers. Du fait de l'insularité du Japon, le secteur de la pêche est également très important. Le pays doit cependant importer une grande partie de sa nourriture car son taux d'autosuffisance alimentaire est faible malgré une population nombreuse.

Monnaie



Appelée « Yen », la monnaie japonaise est une devise majeure dont l'influence est importante sur l'ensemble de l'économie mondiale. Il existe des billets de 1000, 2000, 5000 et 10 000 yens et des pièces de 1, 5, 10, 50, 100 et 500 yens. Billets et pièces ont des motifs très complexes pour éviter les contrefaçons.



SAKURA

YUTA

Protection de l'environnement

Le Japon souhaite participer à la protection de l'environnement et élabore sans cesse de nouvelles idées pour y parvenir. Les ressources naturelles sont précieuses, c'est pourquoi nous devons faire attention à ne pas les gâcher.

Recycler

Au lieu de jeter les objets après les avoir utilisés, nous pouvons les recycler comme matières premières pour de nouveaux produits. Bouteilles, journaux et vieux vêtements sont particulièrement faciles à recycler.



Réduire

Il existe beaucoup de façons de réduire la quantité de déchets ménagers que nous jetons. Par exemple, nous pouvons emporter nos propres sacs à provisions pour faire les courses ou éviter les articles aux emballages superflus.

Réutiliser

Des exemples de réutilisation ? Conservons nos bouteilles de lessive vides et remplissons-les avec des écorecharges. Si un objet est endommagé, essayons de le réparer. Et si nos vêtements deviennent trop petits, donnons-les : ils peuvent encore faire le bonheur de quelqu'un.

« Mottainai »

Cette expression japonaise signifie prendre soin des choses et éviter le gaspillage. Elle définit si bien l'écologie qu'un mouvement de protection de l'environnement souhaite la faire adopter comme slogan international.

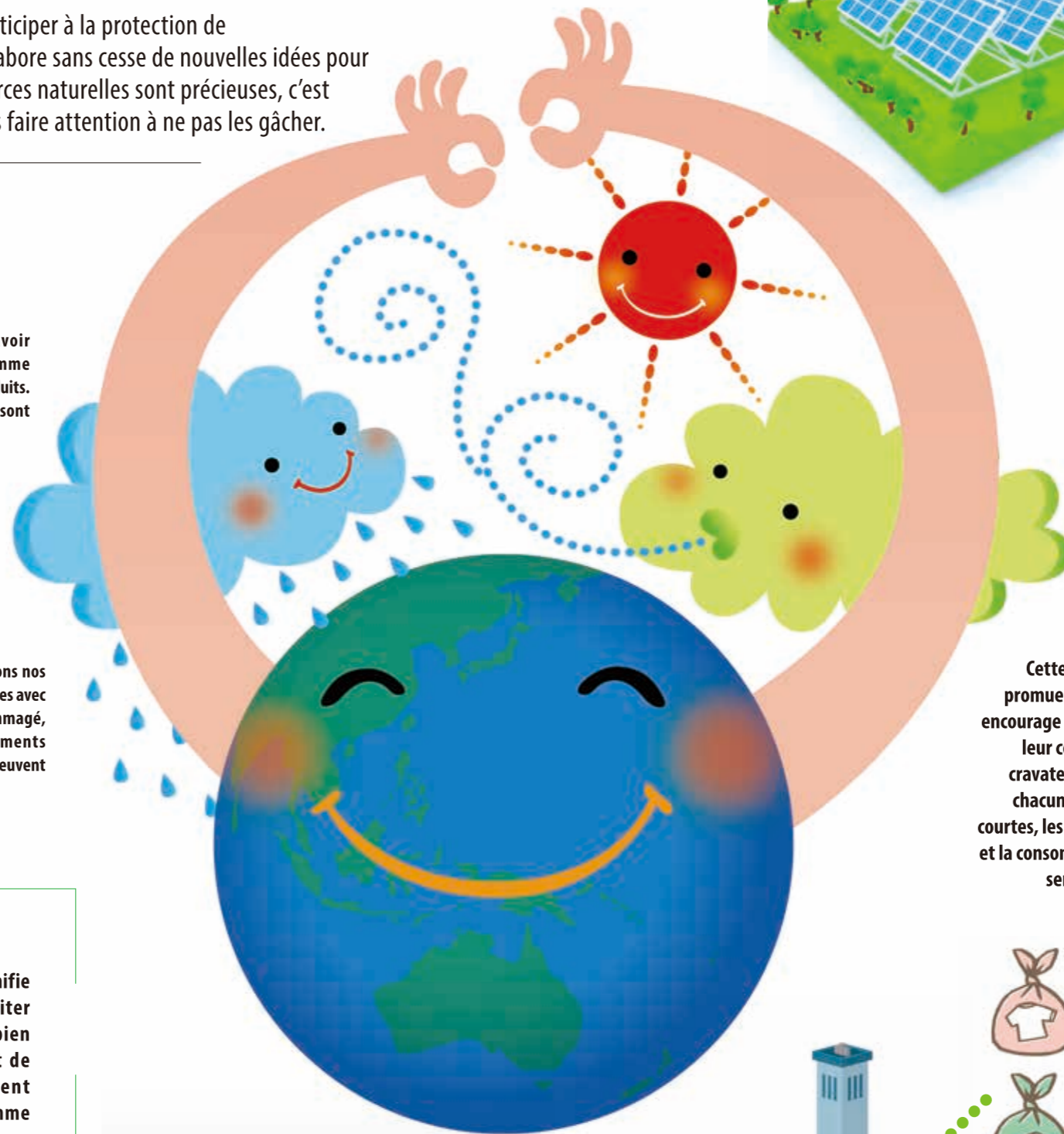


Reverdir

De nombreuses solutions existent pour renouer avec la nature : reboisement des montagnes, augmentation du nombre de parcs en ville, plantation d'arbres sur les trottoirs, voire création de jardins sur les toits des immeubles.

Maisons intelligentes

De nombreux progrès ont été accomplis dans la mise au point des maisons écologiques de demain, conçues pour produire, stocker et gérer leur propre électricité.



Energie solaire

Les Japonais adoptent avec enthousiasme le solaire comme source idéale d'énergie propre. Des panneaux solaires sont installés sur les toits des maisons et même dans des quartiers entiers pour produire du courant grâce au soleil.



Voitures solaires

Le Japon est le leader mondial dans la recherche et le développement des véhicules électriques fonctionnant grâce à des panneaux solaires. Lorsqu'ils seront commercialisés, ils permettront de réduire considérablement les émissions de CO2.

« Cool biz »

Cette campagne populaire promue par le gouvernement encourage les employés à laisser leur complet-veston et leur cravate à la maison en été. Si chacun travaille en manches courtes, les frais de climatisation et la consommation d'énergie en seront réduits d'autant.



Récupération de chaleur perdue

Les déchets et ordures domestiques sont rassemblés et brûlés dans des usines de traitement spécialement conçues à cet effet. De la chaleur est produite grâce à ce procédé ingénieux et permet par exemple de chauffer les piscines municipales.



Ordures



Usine de traitement des déchets

Piscine chauffée